

# 校园安全手册

上海市杨思高级中学

二〇一〇年九月



# 目 录

1、上海市杨思高级中学事故应急预案基本预案 .....	1
2、学校防暴雨、雷击事故紧急预案 .....	8
3、天然气泄漏事故应急预案 .....	9
4、学校防台风事故应急预案 .....	10
5、非常时刻应急预案 .....	11
6、紧急通知预案 .....	14
7、校车发生交通事故紧急预案 .....	15
8、锅炉发生事故紧急预案 .....	16
10、学生食物中毒、饮用水突发事故应争程序.....	17
11、学生发生常见传染病的处理预案.....	19
12、春秋季节学生社会实践工作安全预案.....	21
13、学农工作安全预案.....	24
14、军训工作应急预案.....	27
15、动会学生伤害紧急预案.....	30
16、学生体育活动中意外伤亡事故处理应急预案.....	31
17、体育活动中学生受伤事故应急程序.....	33
18、实验室事故应急预案.....	34
19、住宿生管理工作安全预案.....	36
20、住宿学生夜间患急病应急程序.....	39
21、住宿学生失踪事件应急程序.....	40
22、住宿学生夜间停电事故应急程序.....	42
23、明火管理制度.....	44
24、安全文明校园岗位职责.....	45



# 上海市杨思高级中学

## 事故应急预案基本预案

### 一、指导思想

营造一个安全的工作学习和生活环境，不仅是全体师生员工和广大家长的迫切意愿，也是推进学校教育、教学工作，使学校成为培养21世纪社会发展需要的高素质人才摇篮的重要保证。是创建和谐社会的具体体现。

为全面贯彻胡锦涛同志关于“经常性地做好应对风险和突发事件的思想准备、预案准备、机制准备和工作准备，坚持防患于未然”的指示精神，学校必须从实践“三个代表”重要思想的高度，从“立党为公，执政为民”的本质要求出发，不断增强做好应对各类突发事件工作的使命感，责任感和紧迫感。建立和完善应对各类突发事件的预案、机制和制度，确保全体师生员工的生命安全和国家财产安全。

制定基本预案，是编制学校事故应急预案的基础和关键。必须坚持以人为本，坚持全面、协调、可持续发展的科学发展观，遵循“预防为主，常备不懈”的方针，摸清学校基本情况，科学评估学校所面临的事故危险，建立学校应急组织，健全和完善学校师生安全培训和演练的制度与计划，全面提高学校应对突发事件的综合管理水平和应急处置能力。

### 二、学校基本情况

#### 1、学校简况

我校于2008年与初中部脱钩正式命名为上海市杨思高级中学，隶属浦东新区教育局，2009年5月被命名为首批“区实验性、

示范性高中”。上海市杨思高级中学校长黄晓中为学校安全工作的第一责任人。学校具体分管安全领导是副校长丁勤，安全干部为叶光祥。

## **2、学校环境**

学校地处三林地区，地址为灵岩南路379号。学校四周相邻高青路，灵岩南路、海阳新村和杨思港，交通畅通，便于车辆行驶。三林地区原来比较偏僻，近年来大量楼盘建造，属于人口导入地区，有外来务工者临时居住地，治安情况不容乐观。

## **3、社区情况**

学校地处三林地区，遇到突发事件，能及时得到三林镇镇政府、三林社区服务中心、杨思派出所等部门提供的应急救援。

## **4、学校人数**

目前学校在编在岗和返聘的教职员工达117人，从事学校物业管理人员17人，餐饮公司人员15人，学生为一千余人。

## **5、住宿人数**

240位学生住宿，每天晚上在校值班老师和生活老师为5人，门卫保安2人。

## **6、建筑物情况**

我校坐落在灵岩南路379号，占地65亩，建筑面积18767万平方米，可容纳35个班级。拥有2幢教学大楼，层高为5层；1幢行政办公楼，层高为5层；一幢实验楼，层高5层，内设300名学生座位的图书馆，4间计算机房，8间实验室，电视台，多媒体等专用教室；1幢食堂及学生宿舍，层高为6层，楼下两层为食堂，上面四层为学生宿舍；1幢艺体馆，层高2层，底楼有美术、音乐等专用教室，二楼为866平方米的室内篮球馆。校舍全部是混凝土框架结构，除艺体馆是2002年竣工外，其余均于1997年建造，校舍建筑物除学生宿舍食堂和南教学楼沉降较严重外，其它建筑没有危险点，符合安全标准。

## **7、消防通道**

学校内所有房屋周边道路及正门，侧门，都能通行消防车。所有楼房都有两部楼梯，明亮、宽敞，扶手安全，底层都有两个以上安全出口。学校所有楼房通道与周边道路安全畅通，便于校内师生员工及时疏散。

## **8、消防设施**

学校每幢建筑，各层楼面都配置消防设施、消防器材和应急照明灯。这些设施设备器材专人负责，定期检查和更换，处于有效使用期内。学校内建立形成消防水管线系统，校门外有川杨河河道，作为替代水源，校内和校外周边都设有消防栓，校内消防通道畅通。

## **9、特种设备**

我校是可寄宿学校，根据师生员工生活、工作和学习的需要，使用特种设备。主要有锅炉1台，提供学生洗澡烧热水所用。餐梯2部，用于食堂货物运输。每年由专业管理单位定期检查，操作人员持证上岗。

## **10、危险物品**

学校的食堂使用浦东管网的天然气。教学需要的极少量有毒有害化学物品，有专门场所放置，专人负责管理，并有详细台帐。

## **11、学生宿舍**

学校拥有1幢学生宿舍，每层楼面都配备消防设备，楼道畅通，无阻隔现象。消防设备经常检查维修、更换，处于正常有效状态。

## **12、食堂**

学校每天约1000余人用餐，楼梯通道和走廊宽敞，便于紧急疏散。食堂内设运输货物电梯，有专人负责驾驶。食堂卫生工作由学校管理员和卫生老师，按照国家有关规定，每天定期检查，确保食品卫生安全，食堂都配备消防设施。

我校食堂根据社发局后勤社会化要求，由上海康悦餐饮公司承包负责，所有食堂工作人员定期身体检查，合格后持证上岗。

### 13、车辆

学校拥有依维柯1辆，轿车1辆，配备专职驾驶员1名。在浦东新区公安交通管理部门支持下，校门口设置有明显的标志，规定的行车道、停车点和下客点。学校内设有自行车停放处和47位汽车停车场，学校教师车辆停放规定地点。学生自行车由新区车管所统一挂牌，安排专人看管。

## 三、事故危险评估

学校可能面临的突发事件大致有以下几种：

- 1、地震：危害是灾难性的，但可能性很小；
- 2、非典、禽流感、艾滋病：危害很严重，有可能发生；
- 3、持刀行凶，劫持人质等暴力事件、火灾、爆炸、易燃气体泄漏、食物中毒、车辆伤害、触电：危害严重，有可能发生；
- 4、台风、暴雨、收到恐吓电话或信件、校园群体性斗殴、校内学生因运动等原因受伤、楼梯挤踏坠落事故、夜间停电事故、校内大型活动事故：危害比较严重，有可能发生；
- 5、建筑物坍塌：危害很严重，但近年内不可能发生。

## 四、应急组织的职责

### 1、学校应急指挥部

应急指挥部是学校整个应急救援工作的指挥中心，负责向上级部门报告和请示，负责与应急部门和社区联络，负责协调应急期间各救援队伍的运作，统筹安排各项应急行动，保证应急工作快速、有序、有效地进行。

(1)人员组成：



总指挥：黄晓中

总指挥代理人：丁 勤

成 员：王卫兵、王燕芳、刘琦、叶光祥、陈雪峰等

(2)工作职责：

- ① 决定事故应急预案的启动和终止；
- ② 统一领导事故应急救援工作，确定现场指挥人员，负责应急队伍和资源的调动；
- ③ 向公安、消防、安监、技监等应急部门报告，并保持密切联系；消防等部门人员到达单位后，配合这些部门指挥应急救援工作；
- ④ 向社区有关部门和单位通报事故情况和要求提供救援事项；
- ⑤ 向教育局报告事故情况和求援事项；
- ⑥ 向单位员工通报事故情况；
- ⑦ 根据教育局授权，向新闻媒体公布事故情况；
- ⑧ 负责事故原因调查和善后工作。

## **2、事故现场指挥职责**

- ① 根据事故应急救援预案，在事故现场指挥救援行动，把事故消灭在初始状态。
- ② 指挥现场无关人员有序疏散，撤离到安全区域。
- ③ 负责救护受伤人员和寻找失踪人员。
- ④ 负责现场应急救援任务分配和人员调度。
- ⑤ 把事故情况，可能造成的危害和求援事项向应急总指挥报告。
- ⑥ 与消防等应急部门合作，提供建议和信息。
- ⑦ 维持现场秩序，负责事故现场的警戒和保护。
- ⑧ 负责事故后的现场清理工作。

## **3、现场值班主管职责**

- ① 在事故发生初始阶段，担当事故现场指挥
- ② 在确认事故即将发生或已发生后，向单位领导报告，向上级部门报告。
- ③ 按照应急预案的规定，启动学校事故应急预案。
- ④ 维持现场秩序，负责事故现场的警戒和保护。

#### **4、应急救援小组**

根据学校特点和需要，分别设置：

- (1) 通讯联络小组 负责人：刘 琦
- (2) 疏散引导小组 负责人：王燕芳
- (3) 医疗救护小组 负责人：胡辉玲
- (4) 警戒保卫小组 负责人：陈雪峰
- (5) 排险抢修小组 负责人：叶光祥
- (6) 后勤保障小组 负责人：陈雪峰

#### **5、应急责任制**

- (1) 校长是学校安全第一责任人，负责保证学校安全，是学校应急预案指挥者。
- (2) 事故现场指挥，现场值班主管承担本预案规定的职责，指挥有关人员进行抢险排难。
- (3) 学校每年进行考核，对学校考核年度内无责任事故，工作成绩特别突出者，实施校长特别基金重奖。
- (4) 对校内发生安全事故，根据责任大小，实施批评或行政处分、经济上处罚等措施。

上海市杨思高级中学  
二〇一〇年九月

## 应急救援通讯录

学校应急人员联系电话（略）

相关单位求援电话：

应急电话：火灾119 报警110 紧急救护120

周家渡消防中队（耀华路1号）：

58838910（估计接到报警电话后十分钟能赶到学校）

杨思派出所：58326231、58428065

浦东新区消防支队六大队（昌里东路185号）：28946023

东方医院（浦东南路551号）：58827961（总机）

仁济医院东院（东方路1678号）：

58752345（24小时总机）-3430（值班室）

浦南医院（浦东南路2250号）：58892700（总机）

杨思医院（杨新路28号）：68325999（总机）

上海市杨思高级中学值班室：58323706

浦东新区教育局：58877988（总机）

教育局安全事务管理中心：50135831 50135830

第四教育署：68586011（办公室）

三林镇镇政府：58493030（总机）

新区疾控中心：38714688

供水热线：65079958

供煤热线：63507777

供电热线：63292222

# 学校防暴雨、雷击事故紧急预案

## 一、暴雨

- 1、通知物业关好公共场所的所有门窗。
- 2、暴雨阶段，学校安全员和物业人员加强巡视。
- 3、关注重点部位，及时发现情况。
- 4、如若漏电，立即切断电源。有秩序地转移室内学生，以及贵重设备。
- 5、如有积水，疏通下水道，打开阴井盖，循序排除积水。
- 6、如放学时，通道积水深，应立即开辟临时通道，并有专人负责，在旁边搀扶和引导。

## 二、雷电

应当尽量不用电器设备，关掉电器设备电源，人员尽量不到空旷地带，防止雷击，做好排除、救护等救援准备。

上海市杨思高级中学

二〇一〇年九月

# 天然气泄漏事故应急预案

- 1、如发现天然气泄漏，应立即报告学校领导。
- 2、操作人员同时关闭天然气总阀。
- 3、如关闭总阀泄漏无法控制，应立即打119报警。
- 4、并在天然气泄漏区域划出警戒区，疏散引导危险区域的所有人员撤离至安全区域。
- 5、危险区域禁止附近机动车辆发动，禁止在危险区域内使用打火机、手机、对讲机、电源开关等一切有可能发生火灾的用电设备。
- 6、现场工作人员有条件的应当用湿毛巾捂住口、鼻。
- 7、做好现场保护，等待专业人员抢修。
- 8、对中毒或受伤者立即送医院，或打120。
- 9、立即将事故情况及时向教育局报告。

上海市杨思高级中学  
二〇一〇年九月

# 学校防台风事故应急预案

- 一、台风来临阶段，加强值班，不断地在校内巡视，若发现险情，立即向值班领导汇报，采取紧急措施。
- 二、关紧学校所有门窗。
- 三、尽量不要外出，活动限制在安全区域内。
- 四、若建筑物在台风中发生险情倒塌、倾斜、开裂：
  - 1、现场指挥应立即组织人员抢救，引导师生撤离危险区至安全区域，同时切断建筑物电源、水、煤气开关。
  - 2、若有人受伤，立即拨打120急救电话。
  - 3、同时，在危险建筑物区域设置警戒线并派专人值班。
  - 4、危险建筑物经专业人员检测后，经同意，在确保人员安全的前提下，方可组织人员搬迁贵重物资。
  - 5、对倒下的电线杆和树木等，立即组织人员支撑和加固。
  - 6、对不牢固的高架物等进行加固和拆除。
  - 7、对台风造成的人员伤亡和财产损失及时向教育局报告。

上海市杨思高级中学  
二〇一〇年九月

# 非常时刻应急预案

## 一、发现和发生违法犯罪、盗窃、抢劫时刻

- 1、见到违法犯罪、盗窃、抢劫的第一人应第一时间向110报警，并立即通知值班干部或单位领导。
- 2、保持镇静，斗智斗勇，能制服立即制服，不能制服立即通知同事或号召群众的支援，设法制服罪犯。
- 3、犯罪分子逃逸时，尽量掌握其体貌特征，掌握罪证、人证、物证等，配合公安部门破案。
- 4、对已作案的，要保护好现场，不允许随便进入。
- 5、如有群众受伤，围观群众较多，要及时救治伤员，通知120救护。对围观群众知情者要记清姓名、单位、联系方式。
- 6、事件发生后，单位应当立即向教育局汇报。

## 二、发生火警时刻

- 1、发现火警第一人应保持头脑清醒、镇定，立即向119报警，报警要说明地址、单位电话、着火性质，并立即通知值班干部或单位领导。
- 2、立即采取断电、断气措施。
- 3、火势小，组织人员灭火，火势大确保人员安全，组织疏散，及时引导消防车进入现场。
- 4、条件允许尽量转移易爆、易燃物品。
- 5、事件发生后，单位应立即向教育局报告。

## 三、发生收到恐吓电话或信件时刻

- 1、收到恐吓电话或信件的任何人都应在第一时间向值班干部或单位领导报告。

- 2、收到恐吓电话时要镇定，对来电人的无理要求不要马上拒绝，通过交谈的形式延长通话时间，套出有利信息。
- 3、立即报警，单位领导配合公安对恐吓电话和信件进行分析研究。
- 4、事件发生后，单位应立即向教育局报告。

#### **四、发现单位内可疑人物时刻**

- 1、单位内发现可疑人物，第一发现人应立即向值班干部或单位领导报告。
- 2、单位领导组织人员对可疑人物进行询问，如此人自述进入单位的明显缺乏可信度，无人证、物证，甚至说话前后矛盾，蛮不讲理，应将其带进办公室限制其活动区域。
- 3、报警，等待处理。
- 4、事件发生后，单位应立即向教育局报告。

#### **五、发现单位内可疑物品的时刻**

- 1、可疑物品主要指：形状、重量、气味、声音等有异常；且从没见过此物，不知从何而来，派何用处的物品。  
单位内发现可疑物品，第一发现人应立即向值班干部或单位领导报告。
- 2、单位领导组织围出警戒线，禁止人员进入，禁止围观人员吸烟，使用手机，对讲机或发动机动车等。
- 3、单位组织具有专业知识和检验的人进行初步鉴别，判断是否是危险物品，若不能排除危险物品的，应立即报警。
- 4、单位应当配合警方对危险物品的来源等进行调查。
- 5、事情发生后，单位应立即向教育局报告。

#### **六、发现校园内斗殴事件时刻**

- 1、发现校园内斗殴事件的第一人应立即向值班干部或单位领



导报告，事态严重立即报警。

- 2、单位领导应迅速组织人员（必要时携自卫器械）赶到现场制止斗殴，防止事态扩大。
- 3、分离斗殴双方，收缴所有斗殴器械，由学生处、班主任等进行询问，了解斗殴原因和过程，做好笔录。
- 4、若有学生受伤，立即救治，并及时与家长联系。
- 5、如有校外人员参与，一律交警方处理。
- 6、视情节严重，对学生进行必要处分，引以为戒。
- 7、事情发生后，单位应立即向教育局报告。

上海市杨思高级中学

二〇一〇年九月

# 紧急通知预案

根据上级有关精神，为做好我校方学生之间的紧急事情联系通知工作，将上级最新的精神传达到每一个学生本人，经研究、制定如下预案：

- 1、校办查阅局域网通知；
- 2、如有上级紧急通知需要告知学生的，及时通知学生处；
- 3、学生处立即通知各年级组长；
- 4、年级组长马上通知到各班班主任；
- 5、各班主任通知学生到每个学生家长和本人。



上海市杨思高级中学  
二〇一〇年九月



# 校车发生交通事故紧急预案

学校车辆出车前必须履行车况安全检查，在保证车况安全的基础上方可出车，如途中发生突发事件应采取以下措施：

## 一、较大事故：

- 1、在人员受伤的情况下，迅速拨打120救护中心急救。
- 2、迅速拨打110报警。
- 3、保护事故现场。
- 4、通知领导发生事故地点和情况。
- 5、通知保险公司做好理赔工作。

## 二、轻微事故

- 1、在本单位人员无伤、车辆无损的情况下，协商解决。
- 2、无法协商的迅速拨打110报警。
- 3、保护现场。
- 4、通知领导发生事故地点和情况。

上海市杨思高级中学

二〇一〇年九月

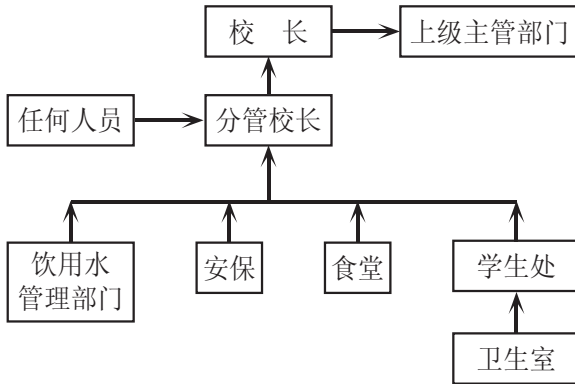
# 锅炉房发生事故应急预案

- 1、发生事故，首先关闭煤气总开关和冷热水控制阀，严禁使用明火。
- 2、切断电源。
- 3、通知领导。
- 4、通知宿舍管理人员。
- 5、宿舍管理员再通知住宿生。
- 6、通知专业人员维修检查。
- 7、做好事故检修记录，经检修正常，方可使用。

上海市杨思高级中学  
二〇一〇年九月



# 学生食物中毒、饮用水 突发事件应急程序



**原则：立即控制可疑食品，防止事态扩大，迅速组织救治病人。**

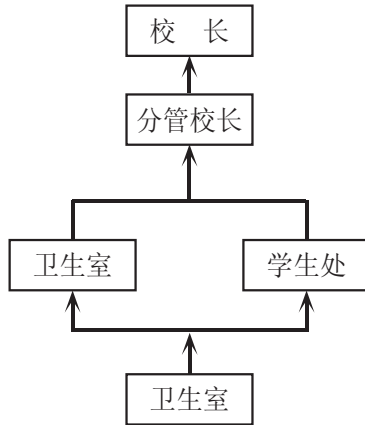
- 1、发现学生出现食物中毒症状的任何人员都应当在第一时间向值班干部和学校分管领导报告，分管领导立即启动应急预案，并同时向校长报告。学校应当立即向教育局报告。
- 2、学校分管领导立即下令停止食用造成食物中毒或者可能造成食物中毒的食品，追回已售出的食品，立即封存造成食物中毒或者可能造成食物中毒的食品及其原料、容器、工具、设备。
- 3、安全保卫小组立即在食堂厨房事故现场实施警戒保卫。
- 4、学校医生立即对有食物中毒症状的学生进行救助，分管校领导组织人员立即将有症状学生送往医院救治。
- 5、委派学校干部、教师去医院，探视、安慰学生，并及时与患病学生的家长联系。
- 6、立即上报新区卫生监督署，并配合卫生监督署的调查和取样工作。

- 7、负责提供学校师生用餐的餐饮公司，一旦发现发生食物中毒事故，应当立即停止公司一切生产和经营活动，封存所有食品及其原料。学校食堂工作人员应当留在学校，配合调查。若有证据证明或有理由怀疑有人投毒，应当立即报警。
- 8、确认因食堂提供的食品造成学生食物中毒后，应当根据卫生监督署的指导和要求，进行消毒、处理等工作。

上海市杨思高级中学  
二〇一〇年九月



# 学生发生常见传染病的处理预案



## 处理预案

- 1、学生患任何一种法定传染病，班主任应及时通知学生处及校医，校医应及时向分管领导汇报，经校长审批，向上级有关部门报告。
- 2、学生发热超过 $38^{\circ}\text{C}$ ，应离开教室去医院就诊，经医院确诊未患传染性疾病，凭医院证明方可回教室上课。
- 3、学生患急性出血性结膜炎，应回家隔离至少7天，该同学用过的桌椅要进行消毒一次，该班级发生急性出血性结膜炎3例以上，该班级要停止使用公用教室，若学校有3个班级发生急性出血性结膜炎病例，学校要关闭公用教室。
- 4、学生出水痘要立即回家隔离，隔离期为出疹后6天，严重的进展性水痘应隔离至出疹后12天。班级内有水痘发生，该班级立即用紫外线灯消毒一次，应要求该班级有专人负责定时开窗通风。

- 5、学生患细菌性痢疾，应回家隔离，并进行全程药物治疗，直至症状消失后，两次大便培养阴性，方可解除隔离。
- 6、学生患病毒性肝炎应立即回家隔离治疗，校医应马上联系区防疫中心对该班级进行消毒，并对该班级进行医学观察45天，观察期间若班主任发现可疑学生，应及时与校医联系。患病学生则需有区级以上医疗机构证明痊愈，方可解除隔离。
- 7、学生患肺结核后，应回家隔离治疗，该班级学生应加强观察，若发现有发热、消瘦、咳嗽的学生，应通知其去医院就诊。发病学生则要有区级以上医院证明痊愈，方能进校上课。该班级每天要有专人负责开窗通风。

上海市杨思高级中学  
二〇一〇年九月





# 春秋季学生社会实践活动工作安全预案

为确保所有参加社会实践活动的学生身体健康及安全，顺利实现工作目标，本着“预防为主”、“思想重视、处置快速得当”的原则，为更好防止学生社会实践活动可能出现的安全事故及伤害程度降到最低点，使事故的处理合情、合理、合法，保护学生和学校的合法权益，特制定本预案。

## 一、安全事故紧急处理小组

组 长：分管校长

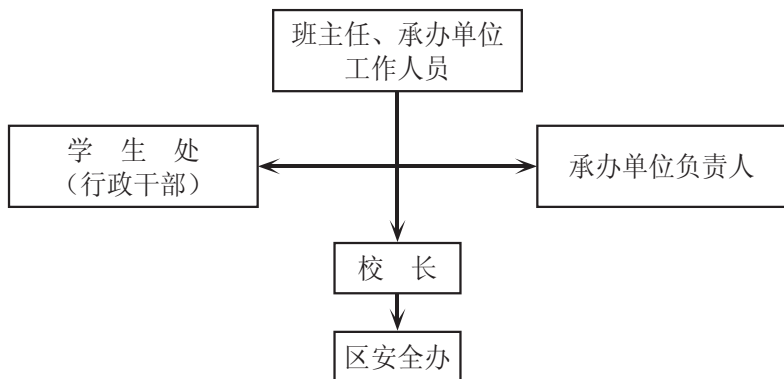
副组长：学生处主任

组 员：年级组长、当事学生班主任、承办单位负责人

## 二、安全事故处理细则

### 1、及时报告原则

学生社会实践活动期间一旦发生安全事故，相关人员应遵循及时报告原则按预定程序予以报告（紧急情况除外）



## 2、优先处理原则

学生社会实践活动期间一旦发生安全事故，相关人员应遵循优先处理原则按预定方案予以处理。

- (1) 安全事故发生后，当事学生班主任、承办单位工作人员应立即通知学生处主任或行政干部及承办单位负责人。
- (2) 学生处主任或行政干部及承办单位负责人接到通知后应立即停止其他工作赶往事故发生地实施紧急救护，向有关人员报告，伤情或病情严重或不明应立即送往医院。
- (3) 校长接到报告后，除对相关事情处理做出决策外，还应根据实际情况解决是否向区安全办予以报告。

## 3、预防措施

- (1) 组织活动前学校必须为每位学生买一份保险；
- (2) 学生处必须事先对学生进行安全教育，对班主任进行安全防范培训；
- (3) 学生处必须事先做好安全防范的安全网络。

## 4、依法处理原则

伤害事故发生后，相关人员应依照《上海市中小学校学生伤害事故处理条例》等相关法规依法做好善后工作。

- (1) 安全事故发生后，当事学生班主任应及时做好事故的调查、记录工作，为事故的依法处理提供依据。
- (2) 班主任应积极做好当事学生家长的安抚工作，防止事态进一步扩大。
- (3) 当事承办单位工作人员应在安全事故发生后当天写出书面事故经过报告报学生处。

学生处主任了解情况后，应会同有关人员依照《上海市中小学校学生伤害事故处理条例》等相关法规，合情、合理、合法地及时作好事故的处理和善后工作，并及时将处理情况报校长，由校长做出最终处理决定。

本预案适用于学生在社会实践活动期间学生安全事故的一般情况，若遇紧急情况可根据实际灵活处理。

上海市杨思高级中学  
二〇一〇年九月



# 学农工作安全预案

学农期间为确保所有参加学农工作的学员及工作人员身体健康及安全，顺利实现学农工作目标，本着“防治结合，以防为重”、“思想重视、处置快速得当”的原则，为更好防止学生学农工作期间可能出现的安全事故及伤害程度降到最低点，使事故的处理合情、合理、合法，保护学生和学校的合法权益，特制定本预案。

## 一、安全事故紧急处理小组

组 长：分管校长

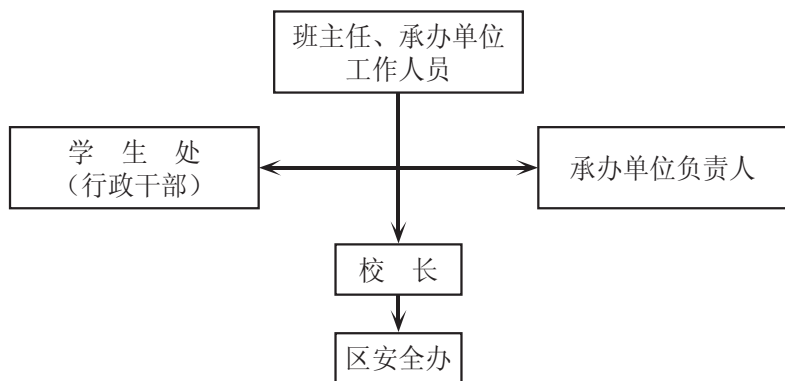
副组长：学生处主任

组 员：当日值班行政干部、当事学生班主任、值班老师、基地总辅导员

## 二、安全事故处理细则

### 1、及时报告原则

学生学农工作期间一旦发生安全事故，相关人员应遵循及时报告原则按预定程序予以报告（紧急情况除外）



## 2、优先处理原则

学生学农工作期间一旦发生安全事故，相关人员应遵循优先处理原则按预定方案予以处理。

- (1) 安全事故发生后，当值班教师立即通知基地总辅导员及当事学生班主任。
- (2) 基地总辅导员及当事学生班主任接到通知后应立即停止其他工作赶往事故发生地实施紧急救护，基地总辅导员负责安排车辆及附近医院联系，班主任向学生处主任或当日值班行政干部报告，伤情或病情严重不明应立即送往医院。
- (3) 学生处主任或当日值班行政干部接到报告后，应立即赶往相应地点了解情况，指挥救护等事宜，并及时向校长汇报，并当场决定是否与家长取得联系。
- (4) 校长接到报告后，除对相关事情处理做出决策外，还应根据实际情况解决是否向区安全办予以报告。

## 3、预防措施

- (1) 组织活动前学校必须为每位学生买一份保险；
- (2) 学生处必须事先对学生进行安全教育，对班主任进行安全防范培训；
- (3) 学生处必须事先做好安全防范的安全网络。

## 4、依法处理原则

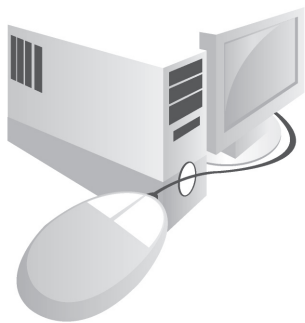
伤害事故发生后，相关人员应依照《上海市中小学校学生伤害事故处理条例》等相关法规依法做好善后工作。

- (1) 安全事故发生后，当事学生班主任应及时做好事故的调查、记录工作，为事故的依法处理提供依据。
- (2) 班主任应积极做好当事学生家长的安抚工作，防止事态进一步扩大。
- (3) 当事承办单位工作人员应在安全事故发生后当天写出书面事故经过报告报学生处。

学生处主任了解情况后，应会同有关人员依照《上海市中小学校学生伤害事故处理条例》等相关法规合情、合理、合法地及时作好事故的处理和善后工作，并及时将处理情况报校长，由校长做出最终处理决定。

本预案适用于学生在社会实践活动期间学生安全事故的一般情况，若遇紧急情况可根据实际灵活处理。

上海市杨思高级中学  
二〇一〇年九月



# 军训工作应急预案

军训期间为确保所有参加军训的学员及工作人员身体健康及安全，顺利实现军训工作目标，本着“防治结合，以防为重”、“思想重视、处置快速得当”的原则，为更好防止学生军训期间流行病的发生及使可能出现的安全事故伤害程度降到最低点，使事故的处理合情、合理、合法，保护学生和学校的合法权益，特制定本预案。

## 一、安全事故紧急处理小组

组 长：分管校长

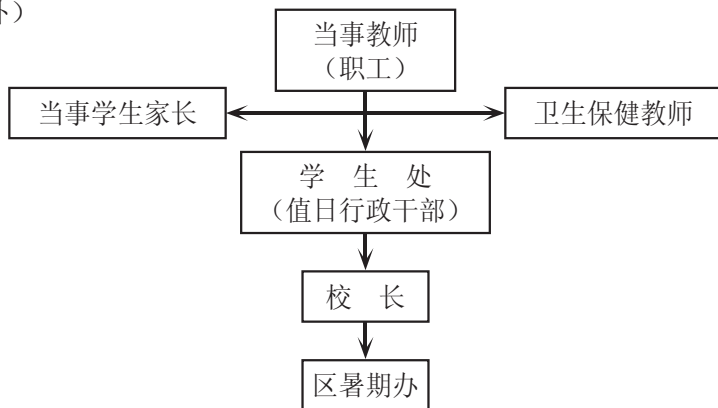
副组长：学生处主任

组 员：当日值班行政干部、安全保卫干部、卫生保健教师、  
当事学生班主任

## 二、安全事故处理细则

### (一)及时报告原则

学生军训期间一旦发现体温高于 $37.5^{\circ}\text{C}$ 症状或发生安全事故，相关人员应遵循及时报告原则按预定程序予以报告（紧急情况除外）



## (二) 优先处理原则

学生军训期间一旦发现体温高于38.5℃症状或发生安全事故，相关人员应遵循优先处理原则按预定方案予以处理。

### 1、防治处理原则

- (1) 发现体温高于38.5℃症状，当事教师(职工)应立即通知卫生保健教师及当事学生班主任，并立即将学生送往隔离室，并对其他接触学生进行询问、登记，作好记录。
- (2) 卫生保健教师接到通知后应立即停止其他工作赶往隔离室实施测体温、消毒隔离、初步判断病情等工作，并及时向有关学校领导报告情况。
- (3) 当事学生班主任接到通知后，应及时赶往相应地点了解情况并及时通知当事学生家长；并向学生处主任或当日值班行政干部报告。
- (4) 学生处主任或当日值班行政干部接到报告后，应立即赶往相应地点了解情况，指挥救护等事宜，并及时向校长室汇报。校长室接到报告后，除对相关事情处理做出决策外，还应根据实际情况解决是否向区暑期办予以报告。

### 2、安全事故处理原则

- (1) 安全事故发生后，当事教师(职工)应立即通知卫生保健教师及当事学生班主任。
- (2) 卫生保健教师接到通知后应立即停止其他工作赶往事故发生地实施紧急救护，向有关人员报告，伤情或病情严重或不明应立即送往医院。
- (3) 当事学生班主任接到通知后，应及时赶往相应地点了解情况并及时通知当事学生家长，向学生处主任或当日值班行政干部报告。
- (4) 学生处主任或当日值班行政干部接到报告后，应立即赶往相应地点了解情况，指挥救护等事宜，并及时向校长室汇报。



校长室接到报告后，除对相关事情处理做出决策外，还应根据实际情况解决是否向区暑期办予以报告。

### **(三) 预防措施**

- 1、学校建立隔离室和隔离寝室，卫生室配备红外线测温仪3只、体温计80只、消毒液、口罩、酒精等器材和药剂；
- 2、全体学生进校时，使用红外线测温仪测体温，并做好记录，发现异常立即处置；
- 3、班主任每日早、中、晚各一次目测全班学生情况，一旦怀疑，立即送卫生室测体温，观察，并按程序上报。
- 4、寝室的室长每天早上起床时组织本寝室同学测体温，记录在健康登记表中，如发现异常体温状况立即报告班主任。

### **(四) 依法处理原则**

伤害事故发生后，相关人员应依照《上海市中小学校学生伤害事故处理条例》等相关法规依法做好善后工作。

- 1、安全事故发生后，当事教师(职工)、卫生保健教师及当事学生班主任应及时做好事故的调查、记录工作，为事故的依法处理提供依据。
- 2、当事教师及班主任应相互配合积极做好当事学生家长的安抚工作，防止事态进一步扩大。
- 3、当事教师(职工)及卫生保健教师应在安全事故发生后当天分别写出书面事故经过报告及处理经过报学生处。

学生处主任了解情况后，应会同有关人员依照《上海市中小学校学生伤害事故处理条例》等相关法规合情、合理、合法地及时作好事故的处理和善后工作，并及时将处理情况报校长室，由校长做出最终处理决定。

本预案适用于学生在军训期间发现学生体温异常或安全事故的一般情况，若遇紧急情况可根据实际灵活处理。

上海市杨思高级中学

二〇一〇年九月

# 运动会学生伤害紧急预案

## 类型A：（比赛中发生的伤害事件）

由现场负责该比赛项目的裁判，抽调一名，协同一名学生工作人员护送伤者至医务室，并立即通知班主任和学生处，并且班主任通知家长，由校医决定是否送医。

（注：如是径赛项目，则由距事发最近点的检查裁判护送至医务室，其它步骤同上。）

## 类型B：（比赛后，回到班级发生的伤害事件）

学生如在赛后，回到班级集合点，感到不适或发现伤痛，由班主任及该班学生负责护送至医疗室，并通知学生处，由校医决定是否送医并是否通知家长。

## 其他要求：

- 1、医务室校医、司机必须坚守岗位，随时准备应对突发事件。
- 2、班主任必须在班级集合点，不得擅自离开。
- 3、发生伤害事件，在场裁判或老师不得忽视推诿，必须马上采取行动。
- 4、下肢软伤不可让其自行行走，必须背送。胸闷、晕倒不得背送，必须抬送。颈部、躯干损伤、休克等症状，就地实施基本抢救，召校医到现场抢救。

上海市杨思高级中学

二〇一〇年九月

# 学生体育活动中意外伤亡事故 处理应急预案

体育教师在体育课、体锻课、学校组织的各类运动比赛、课余训练中，对所组织学生的一切活动，必须把安全因素放在首位。在学生活动前，讲好安全要求，必要时要有示范动作，并配以必要的安全防范措施，然后有序地组织学生活动。学生活动时注意控制学生的间距和密度，避免碰撞或其它伤害事故发生。掌握不适应某种运动的特异体质学生名单。

体育设施器械要经常维护和保养，及时发现并处理体育器械的事故隐患，当时不能解决的事，停止使用，并采取必要的安全隔离措施。及时报修，修复前不得使用。

如学生在体育活动中发生意外伤亡事故的处理步骤：

## 一、轻微伤害（简单明显的擦伤、流鼻血、中暑、运动过度等）

- ①由体育老师或体育委员陪至医务室做简单处理。
- ②事后了解情况。

## 二、较为严重的伤亡。（不能判明情况的肢体、脏器损伤、昏迷、晕厥等）

- ① 通知校医至现场诊断，由校医决定是否送医院；  
如校医不在，通知班主任，送医院；  
如班主任不在，通知学生处，送医院；  
如均不在，安排学生自行上课，其他教师代管，亲自送医院。
- ② 如遇特别严重的情况，必须与校医一起，用最快速度（派校车或打120或叫出租车）送至医院。

- ③ 以上任何一种情况，在伤亡者送医院途中必须立即通知家长。特别严重的立即通知校方领导，立即向上级领导汇报。
- ④ 事后，以书面形式呈交情况说明，并做好学生证词（情况说明）。

上海市杨思高级中学  
二〇一〇年九月



# 体育活动中学生受伤事故应急程序

本应急程序的要点是：尽快用合适的方式救治受伤学生。

- 1、发现学生在体育活动中受伤的人员应当立即向值班老师和学校领导报告。
- 2、学校医生和老师应当立即现场诊断后，送学生去医务室救治、如校医认为有必要，立即送医院救治。
- 3、下肢受伤的学生，不可让其自己行走，必须背运；胸闷、晕倒的学生不可背运，必须抬送。对颈椎、腰椎骨折、休克学生不宜推动，应请骨科专业医生协助。
- 4、学校应随时掌握受伤学生情况，并与受伤学生家长联系。
- 5、学校应当检查学生受伤地点的设施、设备是否有事故隐患。
- 6、学校应当了解，在学生受伤的过程中，是否有人对事故的发生和扩大负有责任。另外，学生的体质是否适合进行该项体育活动。
- 7、学校应当妥善处理学生受伤事故。
- 8、学校应当将事故情况向教育局报告。

上海市杨思高级中学  
二〇一〇年九月

# 实验室事故应急预案

实验室是学校进行教学、教研工作的重要阵地之一，是学校仪器、设备比较集中的场所，为了对各类突发事件和事件作出及时的响应和处理，减轻人员伤亡和学校财产损失，特制订本应急方案。

## 一、可能引发实验室事故的原因

学生做实验时不严格实验操作要求，违反操作规程，发生划伤、压伤、烫伤、烧伤、触电事故甚至引发火灾。

## 二、预警机制

- 1、实验员和任课教师教育学生严格遵守操作规程，指出违例操作的危害性和严重后果；
- 2、实验员准备各类实验器材时，保证器材的安全性能符合操作要求。
- 3、实验室按规定配备消防器材。

## 三、应急原则

按照“先人后物，先重点后一般”及“先救治，后处理；先制止，后教育；先处理，后报告”的原则进行。

## 四、应急预案

### (一) 责任人

实验员为实验室的各项安全（财产安全、防火、防盗）和课外实验的学生活动安全主要责任人；实验课期间由于教师、学生操作不规范等引起的突发事件，任课教师为责任人，实验员有义务协助处理。

## (二) 突发事件应急处理预案:

- 1、电源突然断后，必须报维修部门查清原因，排除故障后方可接通电源不准私自推闸。
- 2、发生易燃、易爆药品的燃烧、爆炸时，应马上采取紧急扑救措施，重大险情立即报相关主管部门处理。
- 3、发现实验室有财产失窃等异常情况，立即报主管部门并保护好现场。
- 4、教学活动一旦发现学生有划伤、压伤、烫伤、烧伤等，立即送校医务室处理，如情况较严重，应立即送医院处置；发生学生触电事故，应立即切断电源。如发生触电休克，应设法施以人工呼吸并报“120”急救。同时上报学校领导，并通知其家长，做好抚慰工作。
- 5、学生实验不慎发生火灾，一般不必惊慌，可立即用各种消防设施及时扑灭；若火势较大，则按“火灾事故应急预案”处置。

上海市杨思高级中学

二〇一〇年九月



# 住宿生管理工作安全预案

为确保所有住宿学生身体健康及安全，本着“预防为主”、“思想重视、处置快速得当”的原则，为更好防止学生住宿期间可能出现的安全事故及伤害程度降到最低点，使事故的处理合情、合理、合法，保护学生和学校的合法权益，特制定本预案。

## 一、安全事故紧急处理小组

组 长：分管校长

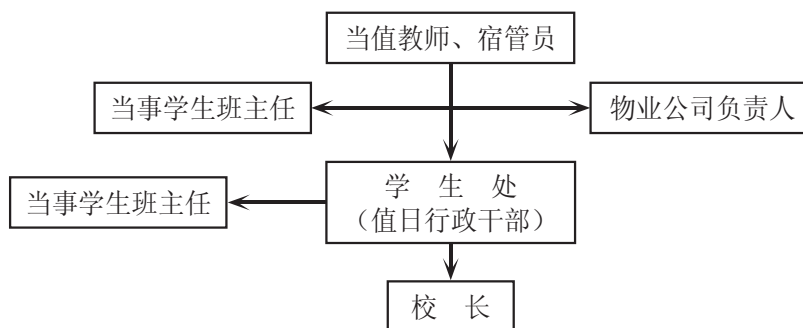
副组长：学生处主任

组 员：当日值班行政干部、当事学生班主任、值班老师、卫生保健老师

## 二、安全事故处理细则

### 1、及时报告原则

学生住宿期间一旦发生安全事故，相关人员应遵循及时报告原则按预定程序予以报告（紧急情况除外）



### 2、优先处理原则



学生住宿期间一旦发生安全事故，相关人员应遵循优先处理原则按预定方案予以处理。

- (1) 安全事故发生后，当值教师、宿管员立即通知当事学生班主任、学生处主任和值日行政干部及物业公司负责人。
- (2) 当事学生班主任接到通知后应立即赶往学校宿舍楼，学生伤情或病情严重或不明，当值教师、宿管员应立即送往医院。
- (3) 学生处主任或当日值班行政干部接到报告后，应立即赶往相应地点了解情况，指挥救护等事宜，及时向校长汇报，并与家长取得联系。
- (4) 校长接到报告后，除对相关事情处理做出决策外，还应根据实际情况解决是否向区安全办予以报告。

### **3、预防措施**

- (1) 学校应定期对宿舍楼进行安全设施检查，学生处应对住宿生进行安全防范知识讲座。
- (2) 宿管员应经常进行安全知识宣传，定期出好专题黑板报。

### **4、依法处理原则**

伤害事故发生后，相关人员应依照《上海市中小学校学生伤害事故处理条例》等相关法规依法做好善后工作。

- (1) 安全事故发生后，当事学生班主任应及时做好事故的调查、记录工作，为事故的依法处理提供依据。
- (2) 班主任应积极做好当事学生家长的安抚工作，防止事态进一步扩大。
- (3) 当值及当事人员应在安全事故发生后当天写出书面事故经过报告及处理经过报学生处。

学生处主任了解情况后，应会同有关人员依照《上海市中小学校学生伤害事故处理条例》等相关法规合情、合理、合法地及时作好事故的处理和善后工作，并及时将处理情况报校长，由校长做出最终处理决定。

本预案适用于学生在学农期间安全事故的一般情况，若遇紧急情况可根据实际灵活处理。

上海市杨思高级中学  
二〇一〇年九月



# 住宿学生夜间患急病应急程序

原则：尽快把患急病学生送医院治疗。

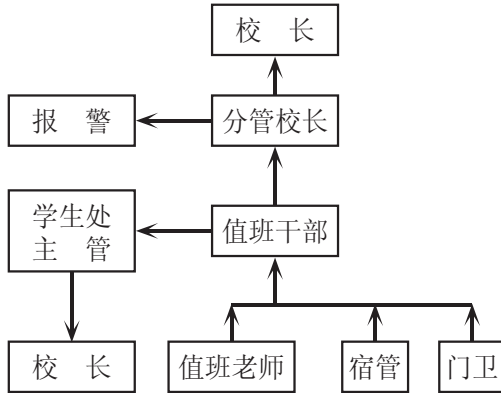
- 1、获得寄宿学生患急病信息的人员应当立即向行政值班人员报告。
- 2、宿舍管理员联系出租车或救护车。
- 3、值班干部和一名生活老师护送学生一起去医院。
- 4、行政值班人员将学生患病情况通知家长。
- 5、行政值班人员认为有必要时，向单位领导报告。
- 6、生活老师负责安抚同寝室学生，维护学生宿舍的正常秩序。

上海市杨思高级中学

二〇一〇年九月



# 住宿学生失踪事件应急程序



原则：尽快查清学生去向，找回学生，维护学生安全。

一、发现学生失踪的人员应当立即向值班主管和学校领导报告。

二、学校应当确认学生是否已失踪：

- 1、应当确认学生不在学校建筑物和校园内；
- 2、应当有同学、教师或安保人员看见或了解学生已离开学校；
- 3、应当向学生家长、亲友、同学等了解失踪学生去向；
- 4、外地学生失踪，应当了解该学生近日是否有家长、亲友、老同学来沪；
- 5、应当了解当日是否有外人来校探望过该学生；
- 6、应当了解该学生最近在学习成绩、同学交往、经济负担、社会关系、精神状态或身体感情等方面是否存在问题；
- 7、在学校周边的游戏机房、网吧、舞厅和其他场所是否有该学生。

三、学校确认学生已失踪，并与学校、家庭、亲友、同学失去联系，应当立即采取如下措施：

- 1、立即报警，请公安部门和社区协助学校寻找该学生；
- 2、立即通知家长，希望家长配合学校寻找该学生；
- 3、立即向教育局和教育署报告，由教育局与有关部门协调寻找失踪学生工作；
- 4、学校领导应当召集会议，通过失踪学生同班同学、同寝室同学、班主任、宿舍生活老师、医生、任课老师、班干部和家长，了解失踪学生的思想和精神状况，出走时可能携带多少钱款，以及可能的去向。应当耐心细致地做了解学生去向的同学的思想工作，让他们说出实情。

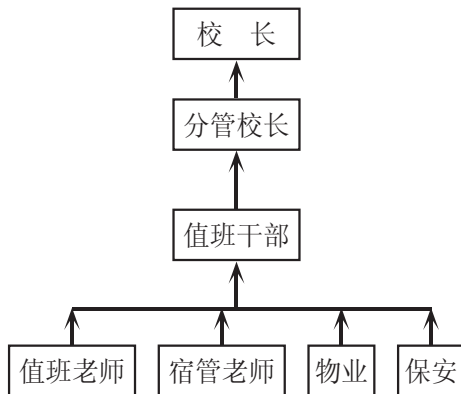
四、学校应当成立寻找失踪学生的专门小组，制订寻找计划，组织人员到失踪学生有可能去的地方去寻找，并保持与警方和教育局的联系，电话应当安排人员值班，一天24小时畅通。

五、失踪学生找到后，学校应立即通知家长，并向公安局和教育局报告。

上海市杨思高级中学  
二〇一〇年九月



# 住宿生夜间停电事故应急程序



**原则：维护秩序，防止意外事故的发生。**

- 1、停电后，值班主管应当宣布进入应急状态，各应急小组人员立即到岗，开展应急工作。值班主管立即向学校负责人报告。
- 2、如果是校内供电设施故障，抢修小组（或物业公司）应立即进行抢修。
- 3、如果是校外供电设施故障，学校应向供电部门询问停电原因和恢复供电大致时间。
- 4、值班老师应当要求在教学楼、学生宿舍或其它场所的所有学生保持冷静，原地等候，避免在黑暗中行动造成的意外事故。如学生人数较少，近处有装有应急照明灯的房间，值班老师可以引导学生有序地安全转移至该房间。
- 5、后勤保障人员应当检查通道、楼梯的应急照明灯是否开启。学生如厕，应当有手持电筒的男、女老师，给予引导和照顾。
- 6、严禁在学校任何建筑物内使用蜡烛、油灯、打火机等明火照

明用品。严禁在黑暗中使用热水瓶、水果刀等可能造成伤害的用品。

- 7、值班老师应当检查浴室、实验室等处是否有人，如有，应当帮助他们转移。应当停止使用锅炉等特种设备。
- 8、学校所有工作人员都应当打开手机和对讲机，保持通讯畅通。救护、排险等应急人员做好随时救援准备。
- 9、后勤人员应当关闭所有房间电器的电源开关，避免突然来电时发生意外事故。
- 10、学校领导和教师应当到各个教室、寝室和房间，探望、安抚学生，稳定学生情绪。如有学生患病，应立即送医院救治。如已到熄灯时间尚未来电，学校应由教师等人员分批护送在教学楼等地的学生回寝室。
- 11、门卫应加强警戒，防止无关人员进入学校。保卫人员应当在校园内巡逻，加强学生宿舍和重要部门、重要设备的保卫工作。

上海市杨思高级中学  
二〇一〇年九月



# 明火管理制度

## 动火（消防演习）前：

- 1、防火、灭火设施不落实，不准动用明火。
- 2、周围的易燃杂物未清除不准动用明火。
- 3、附近难以移动的易燃结构未采取安全措施不准动用明火。
- 4、未有配备相应的灭火器材不准动用明火。

## 动火（消防演习）中：

- 1、动火前必须指定现场安全负责人。
- 2、现场安全负责人和动火人员必须经常注意动火情况，
- 3、发现不安全苗头时，要立即停止动火。
- 4、发生火灾、爆炸事故时，必须及时组织扑救。
- 5、动火人员必须严格执行安全操作规程。

## 动火（消防演习）后：

- 1、动火人员需彻底清理现场火种。
- 2、总务处收集已用灭火器，及时添加药粉。

上海市杨思高级中学

二〇一〇年九月





# 安全文明校园岗位职责

认真贯彻教育部《中小学公共安全教育指导纲要》、新版《中华人民共和国未成年人保护法》和《上海市中小学生生命教育指导纲要》，全面落实学校安全的各项工作，结合学校情况，积极构建学校安全管理网络，责任到人，把安全责任落实到每个岗位、每个细节，不留死角，把校园建设得更安全、更文明、更和谐。

## 一、校长

- 1、提出创建安全文明校园总体要求，制定创建安全文明校的规划，全面负责学校安全各项工作管理，纳入学校整体规划。
- 2、积极落实《中小学幼儿园安全管理办法》，全面协调构建学校安全保障体系。
- 3、指导构建学校安全管理网络，明确各部门安全职责，并与各部门教师签订安全责任书，制定校园安全责任追究制度与激励机制。
- 4、建立安全文明校园领导小组，定期召开安全会议。
- 5、负责健全预警制度，指导制定学校各项应急预案，完善安全保障体系，排除安全隐患。
- 6、若学校发生重大事件，立即启动相关应急预案，担任主要处置工作，并按信息传递制度在第一时间向有关上级领导部门汇报。
- 7、与周边事业单位签订治安协议书，并为之保持经常性的联络和沟通。

## 二、校党总支书记

- 1、协助校长做好安全工作，按照有关规定，做好校长不在期

间的学校管理及安全工作。

- 2、传达相关部门有关学校安全工作的政策法规、会议精神等。
- 3、加强师德建设，做好教职工政治工作，掌握校内教职员工作中的不稳定因素。
- 4、定期组织有关部门检查学校所有安全情况，提出改进或落实检查后的工作，并视实际情况向上级领导提出书面申请报告。

### 三、副校长

- 1、建立安全文明校园工作小组，定期召开会议。
- 2、制定各阶段的安全目标、措施，布置给学校各个部门具体的安全文明工作，并督促落实。
- 3、制定并落实教职工在学校安全文明工作中的奖惩措施。
- 4、负责大型活动应急预案的演练。
- 5、负责学校护导队、卫生救护队的组建、领导工作。

### 四、工会主席

- 1、发挥工作组织在安全文明校园工作中的监督作用。
- 2、协助党支部做好校内不稳定因素的访谈、记录及上报工作。
- 3、积极关爱教职工及其家属，对家庭情况发生重大变化的，及时进行慰问、上门家访等，维护学校和谐稳定大局。
- 4、定期召开各年级工会小组长（安全联络员）会议，了解并检查各年级的安全情况。

### 五、校办主任、总务主任、教导处主任、学生处主任

#### （一）校办主任

- 1、建立学校安全管理网络，制定、完善各项学校安全工作管

理制度。

- 2、协调学校各部门落实各项安全常规工作。
- 3、建立、完善学校与周边协调工作机制，代表学校协调有关部门（派出所、交警中队、街道社区、城市监察、文化监察等）关系。
- 4、制定学校各项应急预案，完善安全保障体系，排除安全隐患。
- 5、督促学校档案室做好安全工作材料归档工作。

## **(二)总务主任**

- 1、负责后勤人员安全岗位职责的制定，制定并执行责任签约制度。
- 2、负责学校门卫、食堂、财务室、学生宿舍、教学大楼等安全的日常管理工作。
- 3、定期做好学校用电、气、水等设备的安全检查、维护工作。
- 4、负责学校消防器材、特种设备等的管理、使用、保养、维护、更换工作，并及时做好台账记录。
- 5、负责外来务工人口的登记、培训工作；作好与外来务工人员（如装修人员）的安全签约工作，并做好日常管理。
- 6、定期检查食堂工作人员的卫生、安全状况。
- 7、科学、合理地布置学校大型活动的场地、器材，协助各部门确保大型活动安全举行。

## **(三)教务处主任**

- 1、负责任课教师、实验员、网管员、信息员等岗位安全职责的制定，并执行责任签约制度。
- 2、抓好学科任课老师教学中的安全教育。
- 3、负责学校化学等危险用品保管员的安全培训，并对教学事故的预案进行实施和演练。
- 4、负责教学日常安全巡视制度、信息传递制度和教学事故预

案的制定。

- 5、负责学生体检、体育加试、劳动技术测试、外出劳技课等中的安全教育工作。
- 6、如发生安全方面事件，及时向学校领导汇报并协助处理。

#### **(四) 学生处主任**

- 1、负责班主任等岗位安全职责的制定，并执行责任签约制度。
- 2、建立班主任应急安全网，负责全校学生的应急预案的演习。
- 3、做好学生大型集体活动的预案制定、演练，以及信息传递制度的制定工作。
- 4、制定有关的宣传计划与内容，宣传安全知识，负责学校“安全教育周”的教育活动，带领学生参加好校内外的安全活动。
- 5、协调好社区与学校有关的安全工作。
- 6、制定班主任等老师的日常值班巡视制度。
- 7、定期召开班主任会议，包括开展对学校师生安全方面的案例研究分析，提高班主任实际安全管理意识。
- 8、负责学生外出社会实践活动以及新生暑期军训中的安全工作。
- 9、如学生发生安全方面事件，及时向学校领导汇报并协助处理。

### **六、青保干部（学校安全联络员）**

- 1、协助校领导完成预案演练的方案制定、实施及总结。
- 2、协调并联系好公安部门等于学校安全有关的周边单位的安全工作，协调好学校各部门的安全工作。
- 3、参加校内外的有关安全会议，定期召开学校护卫队会议。
- 4、联系校外法制辅导员、交通安全辅导员等到校作各类专题报告，并做好网络安全知识、家庭水、电、煤使用等的专题讲座。
- 5、制定安全保卫组的职责、制度，做好工作记录。

6、完成学校定期检查的安全方面的书面记录。

7、对行为偏差、心理偏差的学生做好耐心细致的纠正、疏导工作；对违纪学生，应做好帮教工作，对学生出现的突发事件应及时协助班主任老师做好教育处理工作，减少偶发事件，控制学生犯罪率和作案率。

## 七、人事干部

1、建立好全校教职工的安全应急网络。

2、协调处理好学校教职工中的不和谐事件，做好备案工作。

3、做好人事档案保管工作，并每年定期清理内部刊物。

## 八、档案室管理员

1、认真做好安全工作材料的归档工作。

2、查阅档案需经部门领导批准同意，方可查阅，查阅需登记，查阅后立即归还，一般不许外借。

3、档案文件材料需妥善保管，对学校及个人档案材料注意保密，不外泄露，不传播。

4、注意档案的整齐清洁，做好防尘、防潮、防火、防盗等安全保卫工作。

## 九、年级组长

1、负责建立本年级组的师生日常安全管理制度。

2、落实学校的安全管理制度，抓好年级层面的安全工作职责。

3、定期召开年级组有关师生安全会议。

4、如发生安全方面事件，及时向学校有关部门汇报并协助处理。

5、协调好班主任与任课老师对个别特殊的学生家长进行重点关注，配合学校有关部门进行处理，维护年级正常教

学秩序。

- 6、布置好学校应急预案中本年级各班主任及任课老师的站位，明确各自分工，做好预案中的各项工作。

## 九、班主任（班级安全管理第一责任人）

- 1、引导学生增强自律意识和法制意识，自觉不进入未成年人不宜进入的场所，使其逐步养成自觉遵守与维护公共场所秩序的习惯；教育学生不参加影响和危害社会安全的活动，增强其社会责任意识；引导学生理解社会安全的重要意义，帮助其树立正确的人生观和价值观。
- 2、班主任在学生发生安全事故或伤害事故时，应及时送到卫生室或附近医院就诊，及时与家长联系，及时汇报年级组长和青保老师，并协助妥善处理好事情。
- 3、班主任明确了解学校应急预案中的相应职责，平时指导好本班学生各种预案的演练。启动预案时，冷静而快速地将本班学生安置好，尤其是指导好本班学生的跑位、站位、路线等，利用现有条件有效保护本班学生。
- 4、若学生发生应急预案中的任意一种状况，班主任应在第一时间按学校信息传递程序处理。若未按此程序处理而出现严重后果的，按学校责任追究制度进行处理。
- 5、班主任应对行为偏差、心理偏差的学生做好耐心细致的纠正、疏导工作；对违纪学生，应做好帮教工作，对班级同学出现的突发事件应及时会同青保老师做好教育处理工作，减少偶发事件，控制学生犯罪率和作案率；对经常迟到、缺席的学生，班主任应及时了解，学生中有半天不来校上课者，班主任要及时弄清原因，配合家长开展教育引导工作；对一些连续无故旷课的学生，应及时上报校青保老师处备案；假期中要重点对特殊学生进行家访。
- 6、校内外集体活动时，班主任做好活动前的专项安全教育工

作，对可能出现的意外情况作好防范措施，协助有关部门搞好活动。

- 7、班主任引导学生正确交友、择友，对社会时尚热点进行客观的分析、判断，懂得正常的人际交往方式和交往对象；引导学生自觉抵制校园暴力，培养学生控制自己情绪的能力，冷静地分析、妥善地处理同学间或师生间的不和谐现象。
- 8、班主任利用学校网络资源，培养学生自觉遵守与信息活动相关的各种法律法规，抵制网络上各种不良信息的诱惑，提高自我保护盒预防违法犯罪的意识，合理利用网络，学会判断并有效拒绝的技能，避免迷恋网络带来的危害。
- 9、学生因事出门的，班主任开具出门条。

## 十、教研组长

- 1、负责建立本教研组的日常安全管理制度。
- 2、指导本教研组教师将安全教育融入学科教学中，并组织交流活动。
- 3、定期召开教师在教学中遇到学生安全应急方面的处理程序会议。

## 十一、体育教研组

- 1、在实践中不断完善学校体育组预防伤害事故的常规要求，掌握特异体质、特定疾病学生的情况，并按规定做好相应工作，落实到每一节体育课中。
- 2、一旦在体育活动发生意外伤害事故等，应启动学校学生紧急伤害事故（急病）应急预案，并按预案程序进行处理。
- 3、课前做好准备工作，对场地、器材实现进行检查，课后做好器材回收工作。
- 4、上课前，教师做好调查，了解教学班学生的身体状况，做好免修、病休记录。

- 5、在准备活动中，对学生做好安全自我保护意识的教育，并充分做好学生的准备热身活动。
- 6、在体操教学中加强保护与帮助的示范、指导，做好“三课”活动中的安全工作，防止学生发生意外。
- 7、课中合理安排运动量，尽量采用目标管理方法，做到量力而行。
- 8、定期召开组内教学安全工作会议并做好记录，注重收集相关安全教育案例进行组内讨论分析，把防止中学生伤害事故作为体育组工作的一项常规工作来抓。

## 十二、年级组其他任课老师

- 1、将安全教育融入学科教学中，在日常的教育教学活动中，遵循教学规范，落实安全管理要求，合理预见、积极防范可能发生的风险。
- 2、学校发生紧急情况时，按照《上海市杨思高级中学应急预案》的规定履行相应职能，以维护学生安全为己任。
- 3、学生在学校或学校周边发生紧急状况时，在场的老师必须马上采取相应的救护措施，促进和谐校园的营造。
- 4、上课期间学会观察、关爱学生，随时留心课堂中出现的各种异常现象，如有异常须及时按学校有关制度处理并解决；发现学生行为具有危险性的，应当及时告诫、制止、教育，并与班主任及时沟通。

## 十三、卫生保健老师

- 1、执行学校安全卫生条例；执行师生预防传染病、食物中毒事件的制度和应急预案。
- 2、做好学校学生伤害或疾病事故处理的第一环节，并按信息传递制度进行后续处理。
- 3、不定期抽查食堂工作人员以及学生、教师等的卫生情况，



做好平时眼保健操检查，并做相应记录。

- 4、通过宣传栏和晨会课、午会课广播等，积极做好校园安全、卫生保健和常见病等方面知识的宣传，帮助学生了解基本公共卫生和饮食卫生常识，使其养成良好的个人卫生和健康行为及饮食习惯。
- 5、如有传染病、食物中毒事件等发生，及时向学校有关部门汇报并协助处理。
- 6、配合教务处、学生处、总务处搞好学生安全工作，上好学生卫生健康教育课，使学生了解重大传染病和食物中毒、生活水污染的知识及基本的预防、急救、处理常识，了解简单的用药安全知识，了解艾滋病的基本常识和预防措施，学习识别毒品的知识和方法，拒绝毒品和研究的诱惑，了解和分析影响生命与健康的可能因素，了解青春期常见问题的预防和处理。
- 7、健全学生健康档案，做好资料积累工作。掌握有特异体质、特定疾病或异常心理状况的学生情况，并配合家长等有关方面做好教育保护工作。
- 8、做好六病的防治工作。
- 9、及时采购药品，妥善保管好药品，经常检查，及时清理过期药品。

#### 十四、心理老师

- 1、利用心理课、心理讲座以及校园广播、校园网等，做好心理咨询室的工作，普及心理健康常识。
- 2、在教学中，指导学生了解青少年的生理、心理特点，了解青春期常见问题的预防和处理。
- 3、对全校学生进行心理调查，对心理有一定问题的学生进行访谈、心理咨询，并做好相关的记录和汇报工作。
- 4、对个别心理偏差的学生应积极做好跟踪随访工作，并进行

案例分析。

## 十五、实验室管理员

- 1、经常清理和检查仪器，并及时保养、维修、做到实验室内物品放置整齐、清洁、完好。
- 2、严格执行《上海市杨思高级中学实验室安全管理制度》，管理号有毒、有害、易燃、易爆药品和其他危险品，并做好采购、登记、储存、使用和处置工作，及时上报需处置的过期药品；注意用电安全。
- 3、按规定配置灭火器材，及时检查、维护、更换，落实防火防盗措施。

## 十六、电子阅览室工作人员、网络管理人员、电脑房管理人员

- 1、管理好电脑，提高使用率，防止各种病毒的侵蚀，有问题应及时报修。
- 2、不擅自离岗，落实防火防盗措施。
- 3、定期检查网络系统，防止不健康的信息传播。
- 4、按规定配置灭火器材，及时检查、维护、更换，落实防火防盗措施。

## 十七、行政值班

- 1、负责当天校园巡视（佩戴徽标），维护教育教学秩序，处理突发事件，并督促检查各班下午16：50前放学。
- 2、督促学生文明午餐，处理偶发事件等；学校有关人员岗位在校内外，劝阻学生不买校外食品、不奔跑、处理偶发事件等。
- 3、负责检查各班级放学后的“三关”（关门、关窗、关电源）情况，并做好相应记录。

## 十八、食堂管理员

- 1、食堂管理员是食堂安全卫生第一责任人，协助总务、卫生室把关好学校食堂安全卫生工作。
- 2、督促做好食堂工作人员的身体健康检查，无健康证决不允许上岗。
- 3、每学期开学前，重点检查、清理调味品、食品，并全面检查食堂内外的卫生。
- 4、每天做好对食堂工作人员的检查工作，保证其健康上岗；检查食堂通风、防尘、防四害设施及生熟食品容器冰箱冷库，保证各项设施设备齐全并运作正常；监督副食品的采购、储存、初加工、烹饪加工、供应、禁食、餐具清洗消毒保洁各个环节。
- 5、严格把关主、副食原料的进货。有责任要求查看当天主要货源的原料进货证明、加工时间证明等。一旦发现有疑点，立即向学校分管领导汇报，得到同意后有权拒绝进货。
- 6、检查每天的食堂清洁卫生打扫工作，不留死角；处理好食品废弃物和泔脚；定期开展设备检修、内外环境整治、消毒、灭四害工作。确保食堂的整体环境整洁。
- 7、每天做好盒饭的48小时留样记录工作。

## 十九、门卫安保

- 1、认真执行浦东新区教育局下发的学校门房制度，实行24小时保安。
- 2、平时学生进校后，马上关闭学校大门。外来人员进校，必须填写会客单，出校时验收并回收会客单；外来人员一律凭出入证进出。学生除放学出门者，须有班主任开具的出门证，方可出校。
- 3、注意发现可疑人、事、物品和其他治安信息，及时向学校领导汇报，启动紧急按钮或及时向110报警，并配合公安机

关做好处置工作。

- 4、凡师生携带学校公物出门，必须凭有关部门开具的出门证，经门卫检验后方可执行；夜间一律不准携带学校物品出校门。
- 5、认真做好日夜班交接工作，做好交接记录，双方交接完后，方可离岗；接班人员未到岗时，当班人员不得擅自离岗。
- 6、夜班工作人员，必须认真做好学校安全保卫工作，加强对教学大楼内夜间巡视工作，做好关灯、关水龙头、关窗、锁门等安全防范工作，保证报警设备的安全使用；如遇突发事件，及时拨打电话向有关领导报告或报警。
- 7、门卫应做好消防安全工作，备好有效的灭火器材，不准使用明火；应经常检查插头、电线、发现问题及时报修；熟悉并熟练操作各项技防措施。
- 8、熟悉并熟练操作各类技术防范设施，发生故障及时报修，并做好记录。
- 9、切实维护学校、学生、老师的生命、财产安全，配合公安机关做好维护学校周边治安秩序的相关工作。
- 10、根据浦东新区教育局学校车辆安全管理办法有关规定，未办理校内车辆通行证的车辆一律不得进入校内。

上海市杨思高级中学

二〇一〇年九月